

Муниципальное бюджетное дошкольное образовательное учреждение  
детский сад №6 «Ягодка» г.Ворсма  
(МБДОУ детский сад №6 г. Ворсма)

РАССМОТРЕНО  
Педагогическим советом  
МБДОУ детский сад №6 г. Ворсма  
(Протокол №4 от 17.04.2023г.)

УТВЕРЖДАЮ  
Заведующий МБДОУ  
детского сада №6 г.Ворсма  
*В.В.Баканова* /В.В.Баканова /  
Приказ № 22 от 17.04.2023г.

**Отчёт о результатах самообследования  
Муниципального бюджетного дошкольного образовательного учреждения детского  
сада №6 «Ягодка» г.Ворсма  
за 2022 г.**

**Общие сведения об образовательном учреждении**

Наименование образовательного учреждения	Муниципальное бюджетное дошкольное образовательное учреждение детский сад №6 «Ягодка» г.Ворсма (МБДОУ детский сад №6 г. Ворсма)
Заведующий	Баканова Вера Витальевна
Адрес учреждения	606120, Россия, Нижегородская обл., Павловский муниципальный округ, г.Ворсма, ул. Весенняя, 1
Телефон, факс	8 (83171) 6-44-75
Адрес сайта	<a href="http://iagodka.ucoz.ru">http://iagodka.ucoz.ru</a>
Адрес электронной почты	<a href="mailto:ds6_vorsma_pvl@mail.52gov.ru">ds6_vorsma_pvl@mail.52gov.ru</a>
Учредитель	Павловский муниципальный округ Нижегородской области. Функции и полномочия учредителя Учреждения от имени Павловского муниципального округа осуществляют Администрация Павловского муниципального района Нижегородской области, Управление образования и молодежной политики администрации Павловского муниципального округа Нижегородской области (далее - УОиМП), Комитет по управлению муниципальным имуществом и земельными ресурсами Павловского муниципального округа
Дата создания	1990 год
Лицензия	Серия 52 № 002137, регистрационный № 9728, выдана Министерством образования Нижегородской области 13 декабря 2011 г., срок действия лицензии бессрочно.

Муниципальное бюджетное дошкольное образовательное учреждение детский сад №6 «Ягодка» г.Ворсма относится к типу – бюджетное. Здание типовое, двухэтажное, проектная наполняемость рассчитана на 120 мест, размещается на обособленном земельном участке, общая площадь которого 3696,00 кв.м. Общая площадь здания 1812 кв. м, из них площадь помещений, используемых непосредственно для нужд образовательного процесса, 1155 кв. м.

МБДОУ является юридическим лицом, осуществляет свою деятельность в соответствии с Уставом Муниципального бюджетного дошкольного образовательного учреждения детского сада №6 «Ягодка» г. Ворсма, утвержденным Постановлением администрации Павловского муниципального района Нижегородской области №38 от 25.02.2015 г

**В МБДОУ функционирует 4 группы**, их них 2 группы общеразвивающей направленности и 2 группы комбинированной направленности (посещают здоровые дети и дети с ТНР).

**Количество воспитанников:** 84 ребенка (с 1 года до 7 лет). Общая численность воспитанников до 3-х лет – 17 чел., в возрасте от 3 до 7 лет – 67 чел.

**Режим работы:** пятидневная рабочая неделя, длительность функционирования с 6.30 час. до 17.00 час. Выходные: суббота, воскресенье, праздничные дни.

В процессе самообследования были проведены: оценка образовательной деятельности, системы управления Учреждения, содержания и качества подготовки обучающихся, организации учебного процесса, востребованности выпускников, оценка кадрового обеспечения, учебно-методического и библиотечно-информационного обеспечения, оценка материально-технической базы, оценка функционирования внутренней системы оценки качества.

### Аналитическая часть

#### 1. Оценка системы управления МБДОУ

Управление ДОУ осуществляется в соответствии с действующим законодательством Российской Федерации и Уставом МБДОУ, строится на принципах единоначалия и коллегиальности. Единоличным исполнительным органом учреждения является заведующий учреждением, который осуществляет текущее руководство деятельностью учреждения.

В соответствии с Уставом в учреждении сформированы коллегиальные органы: Совет Учреждения, Общее собрание работников, Педагогический совет. Высшим коллегиальным органом управления Учреждением является Совет Учреждения, в состав которого входят работники Учреждения, родители (законные представители) воспитанников, посещающих Учреждение.

Коллегиальные органы	Деятельность коллегиальных органов в 2022 году
Заведующий МБДОУ	Контроль работы и обеспечение эффективного взаимодействия коллегиальных органов организации, осуществление общим руководством МБДОУ детским садом №6 г. Ворсма
<b>Совет учреждения</b>  4 заседания: - №1 от 27.08.2022г. - №2 от 29.10.2022 г. - №3 от 26.02.2022 г. - №4 от 27.05.2022 г.	В 2022 г. проведено 4 заседания Совета учреждения, на которых были рассмотрены вопросы: <ul style="list-style-type: none"> <li>✓ Организация безопасности жизнедеятельности в МБДОУ.</li> <li>✓ Организация питания, охраны труда сотрудников и жизни и здоровья обучающихся;</li> <li>✓ Принимались локально–нормативные акты в соответствии с действующими законодательствами.</li> <li>✓ Коллективу был представлен отчет финансово-хозяйственной деятельности.</li> </ul> По итогам были приняты решения: <ul style="list-style-type: none"> <li>✓ Принять к сведению отчет об организации безопасности жизнедеятельности в МБДОУ</li> <li>✓ Признать работу по организации питания, охраны труда сотрудников и жизни и здоровья обучающихся удовлетворительной</li> <li>✓ Принять локально-нормативные акты в соответствии с действующими законодательствами</li> <li>✓ Принять к сведению отчет о финансово-хозяйственной деятельности.</li> </ul>
<b>Общее собрание работников Учреждения</b>  2 заседания: - №1 от 31.08.2022г. - №2 от 20.12.2022г.	На общих собраниях работников Учреждения рассматривались вопросы: охраны труда и техники безопасности в учреждении. <b>Итоги собраний:</b> <ul style="list-style-type: none"> <li>✓ Рассмотрены вопросы о результатах подготовки МБДОУ к новому 2022-2023 уч. году, о состоянии работы по профилактике травматизма сотрудников и воспитанников, о противодействии коррупции</li> <li>✓ Рассмотрены локальные нормативные акты: Положение об управлении профессиональными рисками в МБДОУ детском саде №6 г.Ворсма, Положение о системе управления охраной труда, План мероприятий по улучшению условий труда</li> <li>✓ Принят к сведению отчет о состоянии финансово-хозяйственной деятельности в ДОУ за 2022 г.</li> </ul>

	<p>✓ Обсуждены вопросы по развитию материальной базы, внесены предложения по корректировке плана мероприятий. Рассматривались вопросы по приобретению оборудования, развивающих игр и пособий</p>
<p><b>Педагогический совет</b></p> <p>- №1 от 31.08.2022г. - №2 от 25.11.2022г. - №3 от 24.02.2022г. - №4 от 12.04.2022г. - №5 от 31.05.2022г.</p>	<p>За 2022 год было проведено 5 заседаний Педагогического совета: установочный, итоговый, два тематических и один внеплановый. На тематических педагогических советах были рассмотрены вопросы:</p> <ul style="list-style-type: none"> <li>- Введение регионального компонента в Рабочую программу воспитания и Календарный план воспитательной работы, реализация в образовательный процесс МБДОУ.</li> <li>- Обеспечение эффективного решения задач по нравственному и патриотическому воспитанию детей дошкольного возраста.</li> <li>- коммуникативной компетентности педагогов ДОУ как критерий профессионального мастерства в работе с родителями воспитанников, в рамках реализации основного этапа Программы развития «Детский сад, семья и социум - содружество равных партнеров»</li> </ul> <p><b>Результаты заседаний:</b></p> <ul style="list-style-type: none"> <li>- Представлен анализ деятельности и результаты выполнения задач Годового плана ДОУ за 2021-2022 учебный год. Определены основные направления работы ДОУ на следующий учебный год.</li> <li>- Согласован Отчет о результатах самообследования за 2021г.</li> <li>- Подведены итоги тематического контроля: «Реализация образовательных направлений воспитательной работы и внедрение педагогами в содержание регионального компонента». «Организация и проведение летних оздоровительных мероприятий в ДОУ», «Готовность групп к новому уч. году (РППС)».</li> <li>- Анализ анкетирования «Удовлетворенность родителей деятельностью ДОУ».</li> <li>- Обсуждены вопросы планирования и организации летней оздоровительной работы.</li> <li>- Рассмотрена Рабочая программа воспитания МБДОУ детского сада №6 г.Ворсма с введением регионального компонента.</li> </ul>

**Вывод:** Структура и система управления соответствуют специфике Учреждения, определяют его стабильное функционирование, вовлеченность сотрудников и родителей в работу Учреждения, обеспечивают эффективно организовывать образовательное пространство ДОУ.

## 2. Оценка образовательной деятельности

Образовательная деятельность в Учреждении осуществляется в соответствии с Федеральным законом от 29.12.2012 № 273-ФЗ «Об образовании в Российской Федерации», ФГОС дошкольного образования, СП 2.4.3648 – 20 «Санитарно-эпидемиологические требования к организациям воспитания, отдыха и оздоровления детей и молодежи» и СанПиН 1.2.3685-21 «Гигиенические нормативы и требования к обеспечению безопасности и (или) безвредности для человека факторов среды обитания».

В связи с сокращением групп, количество воспитанников в течение последних лет, уменьшилось. Количественный показатель наполняемости на 31 декабря 2022 года - 84 человека в возрасте от 1 года до 7 лет, из них 38 девочки, 46 мальчика.

В Учреждении сформировано 4 группы. Их них: 2 группы общеразвивающей направленности и 2 группы комбинированной направленности.

№	Группы	Возраст	Количество детей
1	Разновозрастная группа раннего возраста	с 1 года до 3 лет	17
2	Младше-средняя группа	с 3 лет до 5 лет	24
3	Старшая группа	с 5 лет до 6 лет	25
4	Подготовительная к школе группа	с 6 лет до 7 лет	18
	<b>Итого</b>		<b>84</b>

В 2022 году образовательный процесс в ДОУ осуществлялся в соответствии с учебным планом, календарным учебным графиком, расписанием организованной образовательной деятельности, режимом дня. **Организация образовательного процесса регламентировалась:**

- **Образовательной программой дошкольного образования** Муниципального бюджетного дошкольного образовательного учреждения детского сада № 6 «Ягодка» г.Ворсма, в которой определены учебный план и календарный учебный график. Программа составлена в соответствии с ФГОС дошкольного образования, с учетом комплексной программы дошкольного образования «От рождения до школы» под редакцией Н.Е.Вераксы, Т.С.Комаровой, М.А.Васильевой, а часть, формируемая участниками образовательных отношений, с учетом парциальной программы «Дорогою добра: концепция и программа социально-коммуникативного развития и воспитания дошкольников» Коломийченко Л.В.;
- **Адаптированной образовательной программой дошкольного образования для детей с тяжелыми нарушениями речи** Муниципального бюджетного дошкольного образовательного учреждения детского сада №6 «Ягодка» г.Ворсма;
- **Рабочей программой воспитания** Муниципального бюджетного дошкольного образовательного учреждения детского сада №6 «Ягодка» г.Ворсма.

В Рабочую программу воспитания был введен региональный компонент на основе методических материалов:

1. Дополнительная общеобразовательная (общеразвивающая) программа духовно нравственного воспитания **«Мы – россияне, мы – нижегородцы» для детей 5-6 лет.** Методическое пособие/ Е.Б.Бухарева, И.Н.Кольцова, Т.А.Ревягина, О.А.Щукина, Т.И. Волкова, К.Н.Ушаков. – Н.Новгород, 2017. – 108 с.
2. Учебно-методическое пособие к дополнительной общеобразовательной (общеразвивающей) программе духовно-нравственного воспитания детей 5-6 лет **«Мы – россияне, мы – нижегородцы».** Бухарева Е.Б., Кольцова И.Н., Ревягина Т.А., Щукина О.А., Волкова Т.И. - Н.Новгород: ГБОУ ДПО «Нижегородский институт развития образования». – 2017. – 194 с.
3. Дополнительная общеобразовательная (общеразвивающая) программа социально педагогической направленности **«Мы – россияне, мы – нижегородцы» для детей 6-7 лет.** Методическое пособие/ Е.Б.Бухарева, И.Н.Кольцова, Т.А.Ревягина, О.А.Щукина, А.И.Пивикова, О.Ю.Серова, К.Н.Ушаков. – Н.Новгород, 2022. – 288 с. Методические пособия серии «Мы – россияне, мы – нижегородцы» имеют экспертные заключения №36 научно-методического экспертного совета ГБОУ ДПО НИРО от 20 июня 2017г. Программа «Мы – россияне, мы – нижегородцы» для детей 5-6 лет - лауреат Премии города в области дошкольного образования. К Рабочей программе воспитания прилагается **Календарный план воспитательной работы.**

### **Оценка организации образовательного процесса**

Образовательная деятельность осуществляется в процессе организации различных видов детской деятельности, в ходе режимных моментов, в самостоятельной деятельности детей, в процессе взаимодействия с семьями воспитанников. Организованная образовательная деятельность охватывает пять образовательных областей.

<b>Образовательная деятельность</b>	<b>Вид организованной образовательной деятельности (занятия)</b>
Социально - коммуникативное развитие	Ознакомление с окружающим миром
Познавательное развитие	Ознакомление с окружающим миром Формирование элементарных математических представлений
Речевое развитие	Развитие речи
Художественно - эстетическое развитие	Рисование, Лепка, Аппликация, Музыка
Физическое развитие	Физическая культура в помещении Физическая культура на воздухе

В режиме дня на организацию образовательного процесса выделялось определенное время в первой половине дня (во всех группах) и во второй половине дня (в группе раннего возраста и старшей группе). Предельная недельная и годовая учебная нагрузка на одного воспитанника устанавливалась в соответствии нормам СанПиН 1.2.3685-21 «Гигиенические



нормативы и требования к обеспечению безопасности и (или) безвредности для человека факторов среды обитания», учитывая возрастные и психофизические способности ребенка, и в соответствии с Образовательной программой ДОУ.

Учебную деятельность, требующую повышенной познавательной активности и умственного напряжения детей, педагоги организовывали в первую половину дня в соответствии с расписанием организованной образовательной деятельности. Для снятия нагрузки на воспитанников в процессе организации учебной деятельности проводились динамические паузы, физкультминутки. В работе с детьми использовались различные формы организации образовательного процесса: фронтальная, подгрупповая, индивидуальная. Организация учебного процесса за 2022 год составляла – 36 недель.

Реализация содержания основной образовательной программы дошкольного образования и Адаптированной образовательной программой дошкольного образования для детей с тяжелыми нарушениями речи велась в форме комплексных занятий, тематических прогулок, тематических дней и других организационных форм. В течении всего учебного года педагоги применяли разнообразные методы и приемы с учетом индивидуальных возможностей и затруднений воспитанников. Хорошие результаты достигнуты благодаря использованию в образовательном процессе современных развивающих технологий: проектная деятельность, познавательно-исследовательской деятельности, ИКТ, здоровьесберегающие технологии, игровые технологии решение проблемных ситуаций и др.

### **Госсимволы в обучении и воспитании**

В пространственную образовательную среду детского сада, на основании письма Минпросвещения от 15.04.2022 № СК-295/06, в обучение и воспитание включены государственные символы России. Воспитатели проводили тематические мероприятия в доступных для дошкольников формах в рамках всех образовательных областей: социально-коммуникативного, познавательного, речевого, художественно-эстетического и физического развития. В течении года воспитанники осваивали нормы и ценности, принятые в обществе, включая моральные и нравственные.

В рабочую программу воспитания и календарный план воспитательной работы детского сада были включены тематические мероприятия, приуроченные к празднованию памятных дат страны и региона. Для лучшего освоения и изучения государственных символов и их значения, педагоги использовали такие формы работы, как игровая, театрализованная деятельность, спортивные мероприятия, чтение стихов о Родине, флаге, просмотр презентаций с детьми, обучающих видеофильмов. Это способствовало обогащению знаниями об окружающем мире, малой родине, Отечестве, социокультурных ценностях нашего народа, отечественных традициях и праздниках, госсимволах, олицетворяющих Родину.

На занятиях дети познакомились с книжной культурой, детской литературой. Расширяли представления о госсимволах страны и ее истории. Творческие формы – рисование, лепка, художественное слово, конструирование и др., способствовали уважению к госсимволам нашей Родины. Это помогло научиться ассоциативно связывать госсимволы с важными историческими событиями страны, научиться использовать их в спортивных мероприятиях, узнать, для чего это нужно.

### **Оценка организации образовательного процесса в группах общеразвивающей направленности**

Организация образовательной деятельности в группах общеразвивающей направленности осуществляется в соответствии с Образовательной программой дошкольного образования ДОУ, учебным планом, календарным учебным графиком, режимом организованной образовательной деятельности и режимом дня.

В течение года проведены все виды организованной образовательной деятельности, заявленные в учебном плане. Для проведения организованной образовательной деятельности используются помещения групповых комнат, музыкальный и физкультурный зал.

Занятия с детьми осуществлялись воспитателями, музыкальным руководителем. Образовательная деятельность реализуется в адекватных дошкольному возрасту формах работы с детьми: наблюдения, подвижные игры, дидактические и развивающие игры, игровая деятельность в уголках группы проводились воспитателями ежедневно в соответствии с планом работы, исходя из интересов детей, результатов оценки Карт индивидуального развития воспитанников.

При организации образовательной деятельности использовались наглядные и игровые методы в сочетании со словесными и практическими. Процесс обучения детей в детском саду строился, опираясь на наглядность в обучении, а специальная организация среды способствовала расширению и углублению представлений детей. В пространственную образовательную среду детского сада были включены государственные символы России. Больше внимание в 2022 году педагоги уделяли проведению тематические мероприятия в доступных для дошкольников формах в рамках всех образовательных областей: социально-коммуникативного, познавательного, речевого, художественно-эстетического и физического развития.

В течении учебного года были организованы каникулы, которые проводились в соответствии с календарным учебным графиком Учреждения. В дни каникул организованная образовательная деятельность не проводилась. В каникулярное время проводились физкультурные досуги, праздники, прогулки, спортивные праздники, физкультурные досуги, развлечения, конкурсы, праздники художественно-эстетической направленности. В летний период организовывалась оздоровительная работа с детьми через различные виды деятельности, спортивные и подвижные игры, музыкальные и тематические праздники, экскурсии и другие мероприятия; продолжительность прогулок была увеличена.

### **Оценка организации образовательного процесса в группах комбинированной направленности**

Организация образовательного процесса в группе комбинированной направленности осуществляется в соответствии с Адаптированной основной общеразвивающей программой дошкольного образования ДООУ, учебным планом, календарным учебным графиком, режимом организованной образовательной деятельности и режимом дня.

Занятия с детьми осуществлялись воспитателями, музыкальным руководителем (по музыкальному воспитанию дошкольников), учителем-логопедом (по речевому развитию), педагогом-психологом индивидуально и по подгруппам. Для индивидуальной работы с детьми с тяжелыми нарушениями речи учителем-логопедом, педагогом-психологом, в режиме дня выделено время в первой половине дня.

Образовательная деятельность реализуется в адекватных дошкольному возрасту формах работы с детьми: наблюдения, подвижные игры, дидактические и развивающие игры, игровая деятельность в уголках группы проводились воспитателями ежедневно в соответствии с планом работы, исходя из интересов детей, результатов оценки Карт индивидуального развития воспитанников. При организации образовательной деятельности использовались наглядные и игровые методы в сочетании со словесными и практическими. Процесс обучения детей в детском саду строился, опираясь на наглядность в обучении, а специальная организация среды способствовала расширению и углублению представлений детей. В пространственную образовательную среду детского сада были включены государственные символы России. Больше внимание в 2022 году педагоги уделяли проведению тематические мероприятия в доступных для дошкольников формах в рамках всех образовательных областей: социально-коммуникативного, познавательного, речевого, художественно-эстетического и физического развития.

В течении учебного года были организованы каникулы, которые проводились в соответствии с календарным учебным графиком Учреждения. В дни каникул организованная образовательная деятельность не проводилась. В каникулярное время проводились физкультурные досуги, праздники, прогулки, спортивные праздники, физкультурные досуги, развлечения, конкурсы, праздники художественно-эстетической направленности.

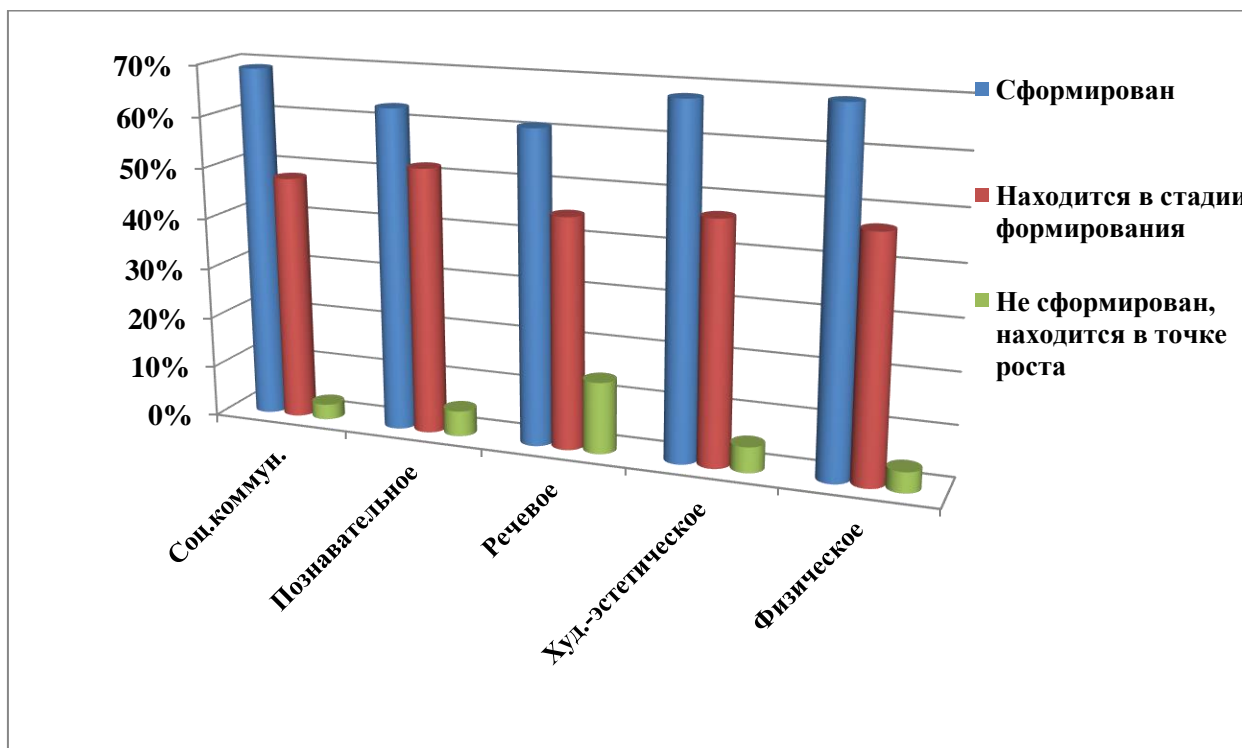
### **3. Оценка содержания и качества подготовки воспитанников**

Уровень развития детей анализировался по итогам педагогической диагностики. Педагогическая диагностика проводилась в ходе наблюдений за деятельностью детей в спонтанной и специально-организованной деятельности. Результаты наблюдения педагоги получали в естественной среде (в игровых ситуациях, в ходе режимных моментов, на занятиях).

С 1 до 7 лет - оценка эффективности педагогических воздействий проводилась по показателям, в основу которых входят «Планируемые результаты освоения обязательной части Программы» и представляют собой систему характеристик, соответствующих возрасту ребенка. Результаты отражаются в «Карте индивидуального развития ребенка», форма которой, определена локальным нормативным актом «Положением об индивидуальном учете результатов освоения воспитанникам образовательной программы дошкольного образования и хранении информации Муниципального бюджетного дошкольного образовательного учреждения детского сада №6 г. Ворсма».

### Результаты качества освоения ОП ДО

Результаты качества освоения ОП ДО МБДОУ детского сада №6 г. Ворсма на конец 2021-2022 учебного года (май) выглядят следующим образом:



Результаты освоения ОП ДО по разделам каждой образовательной области, прослеживаются следующие показатели:

- показатели по образовательной области «Социально-коммуникативное развитие» сформированы - 69% воспитанников, находятся в стадии формирования - 48% детей, не сформированы или находятся в точке роста - 3%;

- показатели по образовательной области «Познавательное развитие» сформированы - 63% воспитанников, находятся в стадии формирования - 52% детей, не сформированы или находятся в точке роста - 5% детей;

- показатели по образовательной области «Речевое развитие» сформированы - 61% воспитанников, находятся в стадии формирования - 45% детей, не сформированы или находятся в точке роста - 14% детей;

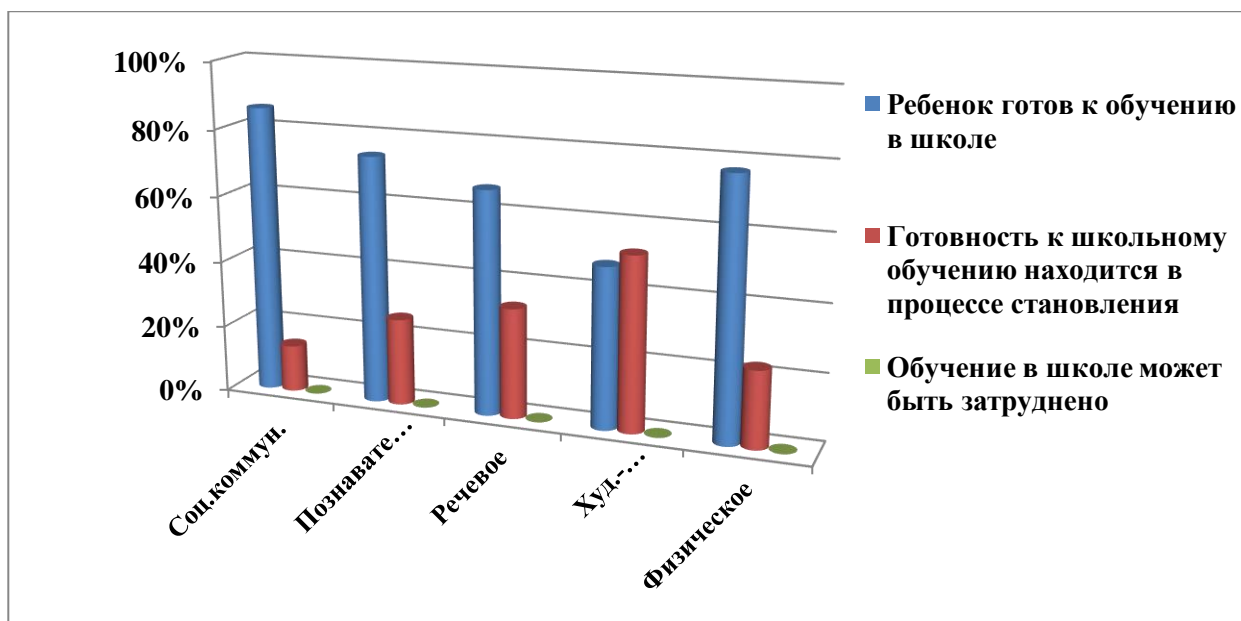
- показатели по образовательной области «Художественно-эстетическое развитие» сформированы - 68% воспитанников, находятся в стадии формирования - 47% детей, не сформированы или находятся в точке роста - 5%;

- показатели по образовательной области «Физическое развитие» сформированы - 69% воспитанников, находятся в стадии формирования - 47% детей, не сформированы или находятся в точке роста - 4%.

В мае 2022 года педагоги детского сада проводили обследование воспитанников подготовительной к школе группы на предмет оценки сформированности предпосылок к учебной деятельности в количестве 22 человек, что составляет 26% от списочного состава детей МБДОУ. С выпускниками ДОУ проводился мониторинг по формированию предпосылок к учебной

деятельности на этапе завершения дошкольного образования. Результаты данной диагностики представлены в таблице.

#### Анализ готовности детей к школьному обучению за 2021-2022 учебный год



#### Сводная таблица итоговых результатов выпускников

Ребенок готов к обучению в школе		Готовность к школьному обучению находится в процессе становления		Обучение в школе может быть затруднено	
Кол-во	%	Кол-во	%	Кол-во	%
15	69%	7	31%	0	0%

**Вывод:** Результаты воспитанников подготовительной к школе группы, показывают достаточный уровень возрастного развития выпускников. Из 22 воспитанников, критерий развития «обучение в школе может быть затруднено» – не выявилось. Все обследованные выпускники готовы к обучению в школе.

В 2022 году показателями качества образовательной деятельности является участие воспитанников в различных конкурсах.

#### Участие воспитанников в конкурсах

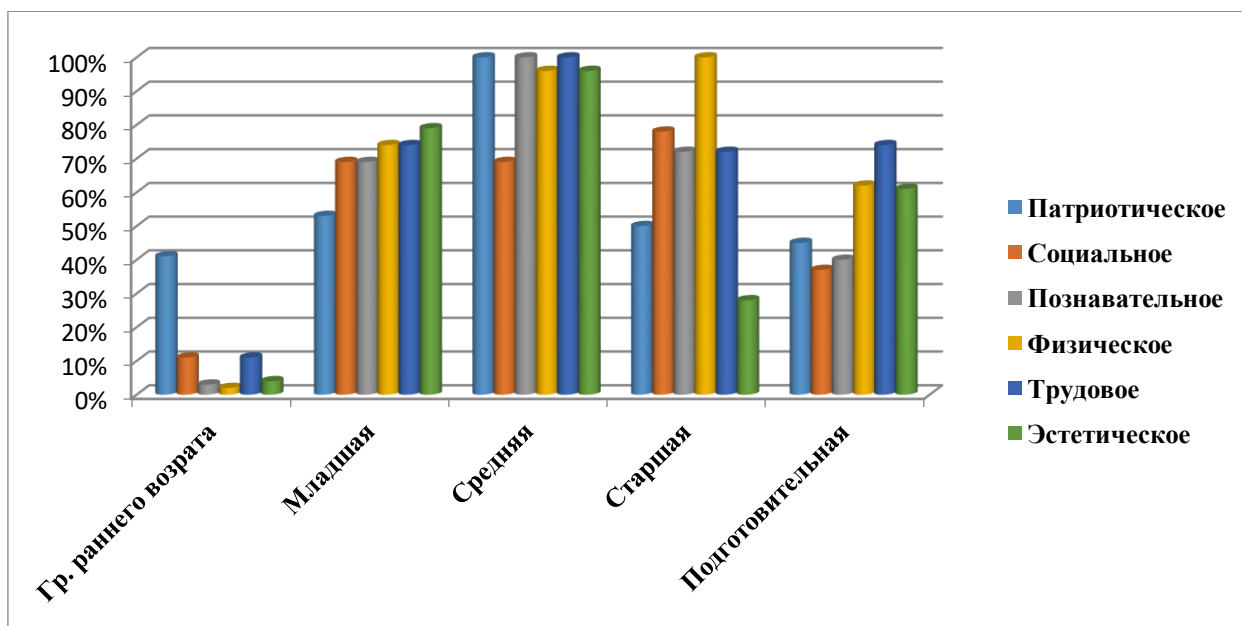
№	Наименование мероприятия	Уровень	Участники	Результат
1	Конкурс "Мой город - чистый город"	муниципальный	Мокеев Степа, воспитатель Софронова О.Н.	1 место
2	Конкурс ко Дню спасателя	муниципальный	Круглов Саша, воспитатель Софронова О.Н.	2 место
3	Конкурс декоративно-прикладного творчества «Новогодние чудеса - 2022» в номинации «Новогодняя композиция».	муниципальный	Цыбулич Настя, воспитатель Софронова О.Н.	участие
4	Участие в городском	муниципальный	Рукавишникова Маша,	участие



	фестивале патриотического творчества «Подвигу доблести – память и слава»		воспитатель Софронова О.Н.	
5	VIII епархиальный Фестиваль-конкурс художественного творчества «Пасха красная»	региональный	Поубарьев Коля, воспитатель Софронова О.Н.	участие
6	Фестиваль детского творчества «Росинка»	муниципальный	Мокеев Степа, воспитатель Софронова О.Н.	участие
7	Акция «Физическая культура и спорт - альтернатива пагубным привычкам»	региональный	Мокеев Степа, воспитатель Софронова О.Н.	участие
8	Акция «Письмо солдату»	региональный	Ураев Арсений, воспитатель Софронова О.Н.	участие
9	Управление культуры, спорта и туризма Администрации Павловского Муниципального округа Нижегородской области Конкурс декоративно-прикладного творчества «Новогодние чудеса – 2022»	муниципальный	Удалова Аня, воспитатель Горячева Л.С.	Благодарственное письмо
10	Всероссийский образовательный портал «Педагоги России». Всероссийский конкурс для детей и молодежи Творчество и интеллект. Номинация: Изобразительное творчество Название работы: "Эколята - защитники природы"	всероссийский	Удалова Аня, воспитатель Горячева Л.С.	Лауреат I степени
11	39-е легкоатлетические эстафетные соревнования на призы администрации Павловского муниципального округа	муниципальный	Круглов Артем, воспитатель Горячева Л.С.	Благодарность
12	Управление культуры, спорта и туризма Администрации Павловского Муниципального округа Нижегородской области. 3 Муниципальный ежегодный фестиваль патриотического творчества «Подвигу доблести – память и слава».	муниципальный	Хапилова Ева, воспитатель Горячева Л.С.	Диплом участника

Результаты освоения Рабочей программы воспитания на конец 2021-2022 учебного года выглядят следующим образом:

#### Анализ воспитательной работы по ДОУ



**Вывод:** В соответствии с Образовательной программой, учебный процесс строился с учетом возрастных принципов и адекватных дошкольному возрасту форм работы с детьми и был направлен на предоставление равных возможностей для полноценного развития и обучения каждого ребенка, сохраняя и укрепляя здоровье воспитанников. Контроль, проводимый в ДОУ, нарушений в организации учебного процесса не выявил.

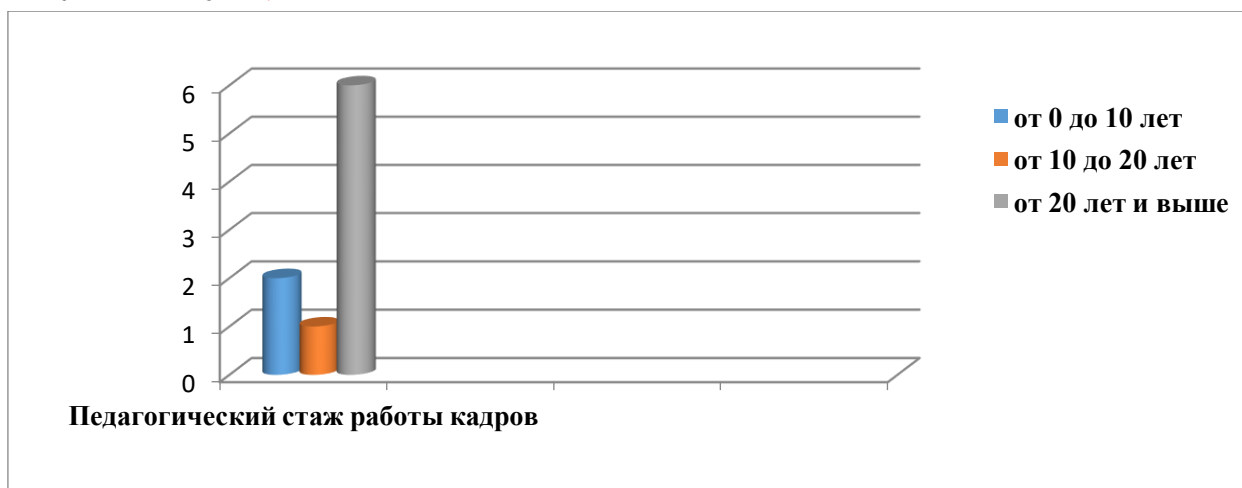
Мониторинговые исследования показали, что Образовательная программа дошкольного образования и Рабочая программа воспитания МБДОУ детского сада №6 г.Ворсма, в 2022г. воспитанниками освоена.

#### 4. Оценка качества кадрового обеспечения

Муниципальное бюджетное образовательное дошкольное учреждение полностью укомплектовано педагогическим и обслуживающим персоналом в соответствии со штатным расписанием. В МБДОУ осуществляют образовательную деятельность **9 педагогов (100%), из них:**

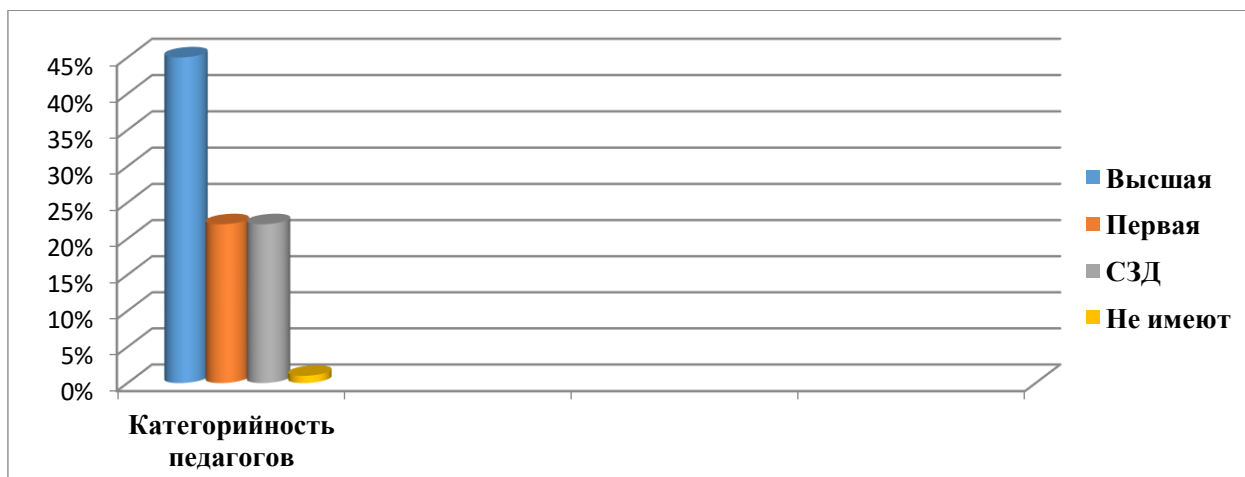
старший воспитатель/ педагог-психолог – 1 чел. (9%); музыкальный руководитель – 1 чел. (9%); учитель-логопед - 1 чел. (9%); воспитатели – 6 чел. (73%).

**Характеристика по педагогическому стажу:** от 0-10 лет – 2 чел.; от 10-20 лет – 1 чел.; от 20 и выше – 6 чел.



**Образовательный ценз педагогов:** высшее образование педагогической направленности (профиля) – 5 чел. (55%); среднее профессиональное образование – 4 чел. (45%). Все педагоги имеют высшее или среднее профессиональное образование по направлению подготовки «Образование и педагогика», что соответствует Требованиям к квалификации педагогических работников.

**Квалификационный уровень педагогов:** высшая квалификационная категория – 4 чел. (45%); первая квалификационная категория – 2 чел. (22%); соответствие занимаемой должности – 2 чел. (22%), не имеют, так как стаж работы менее двух лет – 1 чел. (11%).



Курсы прохождения дополнительного профессионального образования (повышения квалификации) в 2022 году прошли 5 педагогов ДОУ.

№	ФИО педагога	Название курсов	Организация
1.	Шабашова Юлия Александровна, старший воспитатель/ педагог-психолог	1) Повышение квалификации по программе «Обеспечение условий для образования дошкольников с ОВЗ в дошкольных образовательных организациях, осуществляющих деятельность по адаптированным основным образовательным программам», (72 час.). Дата выдачи удостоверения: 31.01.2022г.  2) Повышение квалификации по программе «Педагог-психолог. Психокоррекционные технологии для детей с ОВЗ», (72 час.). Дата выдачи удостоверения: 31.01.2022г.	ООО "Центр непрерывного образования и инноваций" г. Санкт-Петербург.  ООО «Центр непрерывного образования и инноваций» г. Санкт-Петербург.
2.	Малова Наталья Александровна	Повышение квалификации по дополнительной профессиональной программе «Особенности организации образования детей с ограниченными возможностями здоровья в условиях дошкольной образовательной организации», (72 час.) Дата выдачи удостоверения: 31.01.2022г.	ООО «Центр непрерывного образования и инноваций» г. Санкт-Петербург.

3.	Волкова Татьяна Анатольевна, учитель-логопед	Курсы повышения квалификации «Зондовый массаж. Нетрадиционные методы логопедической коррекции речевых нарушений различной сложности», (144 час.) Дата выдачи удостоверения: 15.07.2022г.	АНО ДПО «ВГАППССС» г. Волгоград
4.	Горячева Людмила Сергеевна, воспитатель	Повышение квалификации по дополнительной профессиональной программе «Организация работы с детьми с тяжелыми нарушениями речи в группе компенсирующей направленности», (72 час.) Дата выдачи удостоверения: 31.01.2022г.	ООО «Центр непрерывного образования и инноваций» г. Санкт-Петербург.
5.	Филиппова Дарья Олеговна, воспитатель	Прошла повышение квалификации по дополнительной профессиональной программе «Организация работы с детьми с тяжелыми нарушениями речи в группе компенсирующей направленности», (72час.) Дата выдачи удостоверения: 31.01.2022г.	ООО «Центр непрерывного образования и инноваций» г. Санкт-Петербург

#### Участие педагогов в конкурсах разного уровня

№ п/п	Наименование мероприятия	Уровень участия	Участники	Результат
1	Всероссийский дистанционный конкурс «Воспитатель года России – 2022»	всероссийский дистанционный конкурс	Софронова О.Н.	победитель, 2 место
2	Конкурс уголков по художественно-эстетическому развитию	муниципальный	Софронова О.Н.	победитель, 1 место
3	Конкурс антикоррупционного плаката, буклета (Прокуратура Нижегородской области)	региональный	Софронова О.Н.	участие
4	Акция «Мы профсоюз, мы команда»	региональный	Софронова О.Н., Горячева Л.С. Шабашова Ю.А.	участие
5	Конкурс «Моя Югра» Номинация: "Нравственно-патриотическое воспитание". Название работы: Обобщение педагогического опыта по теме: «Формирование любви к малой Родине через ознакомление с народными промыслами».	региональный	Софронова О.Н.	1 место
6	Управление образования и молодежной политики администрации Павловского муниципального округа Нижегородской области. Муниципальный этап	муниципальный	Горячева Л.С.	Диплом участника



	Всероссийского конкурса «Воспитатель года России - 2022»			
7	Акция «Единый профсоюзный диктант	общероссийский	Шабашова Ю.А.	Сертификат участника
8	Фестиваль информационно-методических бюллетеней педагогов-психологов «Секреты мастерства	муниципальный	Шабашова Ю.А.	участие
9	I этап конкурса антикоррупционного буклета	всероссийский	Шабашова Ю.А.	Грамота Управления Федерального казначейства по Нижегородской области

**Вывод:** В ДОУ созданы необходимые условия для профессионального роста сотрудников. Готовность педагогических кадров к работе в условиях цифровой трансформации, показала, что у сотрудников в достаточной степени сформированы профессиональные умения, обеспечивающие решение задач цифрового образования. Все педагогические работники умеют применять современные технические средства обучения и информационно-коммуникационные технологии, применяют свои навыки в социальных сетях, родительских чатах.

Систематически по плану, педагоги повышают свое мастерство в ходе повышения квалификации и прохождения аттестации. Воспитатели принимают участие в методической работе детского сада и Павловского муниципального округа. Ежегодно участвуют в конкурсах, семинарских занятиях, ММО и т.д. Педагогами МБДОУ ведётся активная работа по сотрудничеству с семьёй, привлечению родителей (законных представителей) к участию в деятельности дошкольного учреждения. Кроме того, педагоги МБДОУ являются участниками городских мероприятий, районных, региональных и федеральных конкурсов.

## **5. Оценка учебно-методического и библиотечно-информационного обеспечения**

Библиотечный фонд располагается в методическом кабинете детского сада. Оборудование и оснащение методического кабинета достаточно для реализации образовательной программы МБДОУ детского сада №6 г.Ворсма. В нем созданы условия для организации совместной деятельности педагогов. В методическом кабинете имеются: компьютер, принтер, ламинатор, ноутбук, музыкальный центр. Программное обеспечение позволяет работать с текстовыми редакторами, интернет-ресурсами, фото - видеоматериалами, графическими редакторами. В каждой возрастной группе имеется комплект необходимых учебно-методических пособий, рекомендованных для планирования воспитательно-образовательной деятельности в соответствии с обязательной частью ОП ДО и частью, формируемой участниками образовательных отношений. В течение 2022 года пополнялось библиотечно-информационное обеспечение.

На сайте ДОУ имеется материал для педагогов, родителей и детей, а также порталы информационных образовательных ресурсов.

**Вывод:** Учебно-методическое и информационное обеспечение является достаточным для организации образовательной деятельности и эффективной реализации образовательной программы МБДОУ детского сада № 6 г.Ворсма.

## **6. Оценка материально-технической базы**

Детский сад расположен в двухэтажном кирпичном здании типового проекта (пуск в эксплуатацию - 1990г.). Имеются все виды благоустройства: водопровод, центральное отопление, канализация.

Земельный участок составляет 3696 кв.м., на нем расположены шесть благоустроенных прогулочных площадок, физкультурная площадка, площадка обучения детей правилам

безопасного дорожного движения Территория огорожена, озеленена. Участки оснащены стационарным игровым оборудованием, отделены друг от друга зелеными насаждениями. На территории имеется хозяйственная зона.

Общая площадь всех помещений детского сада составляет – 1811, 80 кв. м, в т.ч.: площадь групповых помещений – 808,2 кв. м. Групповые помещения оснащены необходимым оборудованием, мебелью, мягким инвентарем. В развивающем пространстве детского сада имеется музыкальный зал, площадь которого – 68,2 кв.м. и физкультурный зал. Кроме того, в Учреждении имеется методический кабинет, кабинет заведующего, пищеблок, медицинский кабинет (процедурный кабинет, кабинет предварительного осмотра, изолятор), прачечная, складские помещения. Все перечисленные помещения оснащены необходимым оборудованием.

Предметное пространство помещений детского сада обеспечивает безопасность пребывания воспитанников в ДОУ. Установлена система безопасности. Административные кабинеты оснащены компьютерной техникой, имеется выход в интернет.

В 2022 году в ДОУ были выполнены следующие ремонтные работы: замена 2-х оконных блоков в младшей группе, частичный декоративный ремонт потолка и стен холла, покраска лестницы в холле.

Для улучшения образовательного процесса приобретены: детская игровая мебель, сенсорное оборудование, методическая литература, дидактические игры и пособия, канцтовары.

**Вывод:** Материально-техническое состояние здания позволяет реализовывать образовательную программу дошкольного образования. Однако, оценка состояния материально-технической базы МБДОУ детского сада №6 г. Ворсма, показывает, что в группах комбинированной направленности, для реализации «Комплексной программы коррекционно-развивающей работы в логопедической группе детского сада для детей с тяжелыми нарушениями речи (общим недоразвитием речи) с 3 до 7 лет», Н.В. Нищевой, требуется закупить: оборудование, развивающие пособия, дидактический материал.

## **7. Оценка функционирования внутренней системы оценки качества образования**

Функционирование внутренней системы оценки качества образования в ДОУ регламентировано Положением о внутренней системе оценки качества образования МБДОУ детского сада № 6 г.Ворсма.

Предметом системы оценки качества образования являются:

- качество условий реализации ОП ДО образовательного учреждения (объекты мониторинга – психолого-педагогические условия, кадровые условия, материально-технические условия, финансовые условия, развивающая предметно-пространственная среда);
- качество организации образовательного процесса;
- качество результата освоения ОП ДО образовательного учреждения (объекты мониторинга – результаты освоения воспитанниками ОП, состояние здоровья воспитанников, удовлетворенность родителей качеством образовательных услуг).

Методы мониторинга – наблюдения, тематический и оперативный контроль, самоанализ, анкетирование, опросы, подготовка отчетов, беседы, изучение продуктов деятельности и пр.

МБДОУ детский сад №6 г. Ворсма реализует рабочую программу воспитания и календарный план воспитательной работы, которые являются частью основной образовательной программы дошкольного образования. За 4 месяца реализации программы воспитания родители выражают удовлетворенность воспитательным процессом в детском саду, что отразилось на результатах анкетирования.

В 2022г. проведено анкетирование родителей (законных представителей) о качестве работы дошкольного учреждения. Положительным результатом анкетирования респондентов, отмечается:

- удовлетворенность качеством предоставления образовательных услуг в Учреждении;
- удовлетворенность уровнем предоставления информации об Учреждении;
- удовлетворенность организацией питания в Учреждении;

Анкетирование показало, что 98 % родителей (законных представителей) среди опрошенных оценивают работу Учреждения положительно, что свидетельствует

о соответствии качества оказываемых образовательных услуг требованиям основного заказчика.

В 2022 году с использованием методов бесконтактной коммуникации, Учреждение представляло свою деятельность на муниципальных методических объединениях, в средствах массовой информации Вконтакте, в педагогических сообществах сети интернет.

Яркие события из жизни воспитанников в детском саду освещались через оформление фотовыставок, газет, буклетов. Полную информацию о работе ДОО можно было найти на официальном сайте Учреждения.

**Вывод:** В 2022 году ДОО работало как открытая система, в нем функционировала внутренняя система оценки качества образования, которая позволяла эффективно управлять деятельностью Учреждения.

## Результаты анализа показателей деятельности

Данные приведены по состоянию на 30.12.2022г.

№ п/п	Показатели	Значение показателей	Единица измерения
<b>1.</b>	<b>Образовательная деятельность</b>		
1.1	Общая численность воспитанников, осваивающих образовательную программу дошкольного образования, в том числе:	84	человек
1.1.1	В режиме полного дня (8-12 часов)	84	
1.1.2	В режиме кратковременного пребывания (3-5 часов)	0	
1.1.3	В семейной дошкольной группе	0	
1.1.4	В форме семейного образования с психолого-педагогическим сопровождением на базе дошкольной образовательной организации	0	
1.2	Общая численность воспитанников в возрасте до 3 лет	17	человек/ %
1.3	Общая численность воспитанников в возрасте от 3 до 7 лет	67	
1.4	Численность/удельный вес численности воспитанников в общей численности воспитанников, получающих услуги присмотра и ухода:	84/100%	
1.4.1	В режиме полного дня (8-12 часов)	84/100%	
1.4.2	В режиме продленного дня (12-14 часов)	0	
1.4.3	В режиме круглосуточного пребывания	0	человек/ %
1.5	Численность/удельный вес численности воспитанников с ограниченными возможностями здоровья в общей численности воспитанников, получающих услуги:	9/9%	
1.5.1	По коррекции недостатков в физическом и (или) психическом развитии	0	
1.5.2	По освоению образовательной программы дошкольного образования	9/9%	
1.5.3	По присмотру и уходу	0 / 0%	день
1.6	Средний показатель пропущенных дней при посещении дошкольной образовательной организации по болезни на одного воспитанника	25,9	
1.7	Общая численность педагогических работников, в том числе:	9	человек
1.7.1	Численность/удельный вес численности педагогических работников, имеющих высшее образование	0 / 0%	человек
1.7.2	Численность/удельный вес численности педагогических работников, имеющих высшее образование педагогической направленности (профиля)	5 /56%	
1.7.3	Численность/удельный вес численности педагогических работников, имеющих среднее профессиональное образование	3/33%	
1.7.4	Численность/удельный вес численности педагогических работников, имеющих среднее профессиональное образование педагогической направленности (профиля)	1/11%	
1.8	Численность/удельный вес численности педагогических работников, которым по результатам аттестации присвоена	6/66%	человек



	квалификационная категория, в общей численности педагогических работников, в том числе:		
1.8.1	Высшая	4/44%	человек/ %
1.8.2	Первая	2/22%	
1.9	Численность/удельный вес численности педагогических работников в общей численности педагогических работников, педагогический стаж работы которых составляет:	9 /100%	
1.9.1	До 5 лет	1/11%	
1.9.2	Больше 30 лет	1/11%	
1.10	Численность/удельный вес численности педагогических работников в общей численности педагогических работников в возрасте до 30 лет	1/11%	
1.11	Численность/удельный вес численности педагогических работников в общей численности педагогических работников в возрасте от 55 лет	0/0%	
1.12	Численность/удельный вес численности педагогических и административно-хозяйственных работников, прошедших за последние 5 лет повышение квалификации/ профессиональную переподготовку по профилю педагогической деятельности или иной осуществляемой в образовательной организации деятельности, в общей численности педагогических и административно-хозяйственных работников	10/100%	
1.13	Численность/удельный вес численности педагогических и административно-хозяйственных работников, прошедших повышение квалификации по применению в образовательном процессе федеральных государственных образовательных стандартов в общей численности педагогических и административно-хозяйственных работников	10/100%	
1.14	Соотношение “педагогический работник/воспитанник” в дошкольной образовательной организации	8/84 1/11	человек/ человек
1.15	Наличие в образовательной организации следующих педагогических работников:		да/нет
1.15.1	Музыкального руководителя	да	
1.15.2	Инструктора по физической культуре	нет	
1.15.3	Учителя-логопеда	да	
1.15.4	Логопеда	нет	
1.15.5	Учителя-дефектолога	нет	
1.15.6	Педагога-психолога	да	
<b>2.</b>	<b>Инфраструктура</b>		
2.1	Общая площадь помещений, в которых осуществляется образовательная деятельность, в расчете на одного воспитанника	9,4	кв.м.
2.2	Площадь помещений для организации дополнительных видов деятельности воспитанников.	0	кв.м.
2.3	Наличие физкультурного зала	да	да/нет
2.4	Наличие музыкального зала	да	





